

ЧАСТНЫЙ УРОК ПО ПРИМЕНЕНИЮ ПРОГРАММ «СВЕТЛ»

В ряде публикаций под общим названием "**ЗНАНИЯ от НА чала**", (ч. 1-26) изложены **основы Алфавита и Грамматики новых Знаний**, которые выложены на сайте



<http://www.liveinternet.ru/users/2979159/post284599320> и, которые стали для многих **новым Базисом в познании самого себя**. Замена Базиса - набора базовых знаний и понятий – **необходимо**, ибо тщательное **изучение и понимание соответствующих книг** - позволит получить возможность **приобретения и понимания новых Знаний**, и практического их использования. Приведенные тексты подобраны так, чтобы максимально ответить на вопросы, связанные с **ОЗДОРОВЛЕНИЕМ ЧЕЛОВЕКА**, пониманием им - "**а что такое болезни и заболевания...**", кто и как **"управляет" процессами в организме ЧЕЛОВЕКА** (в отличии от тех "знаний", которые нам дает сегодняшняя медицина и куда нас уже эти "знания" привели). В них же детально рассмотрены **новые технологии**, связанные с **уже известными программами «СветЛ»** и как эти **Программы** сегодня помогают **ЧЕЛОВЕКУ** в непростой ситуации **ПЕРЕХОДНОГО ПЕРИОДА**, как идет **восстановление организма ЧЕЛОВЕКА**, применившего эти программы. Кто и как их может и должен применять, **какие разновидности ПРОГРАММ** сегодня уже **«апробированы и запущены»**, **какие ПРОГРАММЫ** будут применены в ближайшей перспективе.

В данном материале будут изложены понимание и результаты **применения Комплекса «СветЛ»** для **восстановления своего здоровья**, **одним из авторов этого материала**.

Будем лечить, или пусть живёт?



Так можно охарактеризовать позицию современной медицины, которая в период **«введения рыночных отношений»** благополучно забыла **о клятве Гипократа** и успешно перешла к ним. При этом остались, конечно, **врачи, которые помнят о своем долге**, но не они определяют **«политику»** в прикладной или фундаментальной медицине, **которая практически зашла в тупик.**

Спросим сами себя: а что мы знаем о здоровье, о болезнях, и вообще об организме Человека в целом? Можно сказать, что **почти ничего.** Но ведь наши знания о себе и **определяют нашу «политику» по отношению к своему лечению.** А вот современной медицине **известно уже более полутора тысяч заболеваний.** Против этих болезней создано **необъятное число лекарств и препаратов.** Теперь аптеки стоят на каждом углу и предлагают широкий **ассортимент «лекарств» на «все случаи болезни».** Но, увы, и с их помощью медицина так и не научилась предотвращать заболевания. Она, как Дон Кихот, **борется со следствиями, но не с причинами, вызвавшими болезнь.** И это касается очень многих болезней, тем более, что в рыночных условиях и при нашем тотальном невежестве лечение часто превращается в бизнес. Даже сложился своеобразный симбиоз между



врачами и аптекой: **«лечение» гарантируется только в результате применения дорогих лекарств, рецепт на которые выписывает врач.**

«Обобщая мнения специалистов относительно феномена **здоровья,** можно сформулировать ряд аксиоматических по своей сущности положений.

- **В абсолютном смысле здоровья как состояния не существует. Абсолютное здоровье есть идеал.**
- **Каждый человек здоров условно.** Ни один человек не бывает на протяжении всей жизни вполне здоровым.
- **Каждый человек может быть здоров в определенных условиях (климат, пища, труд).** Есть подходящие (нормальные) и неподходящие (вредные) жизненные условия для конкретного

Человека. Условия, нормальные для одного, могут быть ненормальными для другого.

Из этих положений следует вывод, что состояние здоровья необходимо стратифицировать на уровни, в разной степени коррелирующие с принятым условным эталоном здоровья. В народе издавна сложилась традиция градации здоровья на «хорошее» и «плохое», причем здоровье в «плохом» варианте ни в коем случае не было эквивалентом болезни – в этом случае подразумевалось некое неустойчивое состояние здоровья».¹

Как определяет **болезнь** Официальная медицина? **Болезнь, заболевание** (лат. *morbus*) — это возникающие в ответ на действие патогенных факторов нарушения нормальной жизнедеятельности, работоспособности, социально полезной деятельности, продолжительности жизни организма и его способности адаптироваться к постоянно изменяющимся условиям внешней и внутренней сред при одновременной активизации защитно-компенсаторно-приспособительных реакций и механизмов.



А проще: Болезнь - это состояние организма, **выраженное в нарушении его нормальной жизнедеятельности, продолжительности жизни, и его способности поддерживать свой гомеостаз.** Она является следствием ограниченных энергетических и функциональных возможностей живой системы в противопоставлении патогенным факторам.

Причины болезней разнообразны, но все они могут быть сведены в группы:

- механические
- физические
- химические
- биологические
- психогенные (для Человека) .

¹ Козырев В.А. Северный Кавказ: экология, здоровье, медицина. Минеральные Воды: СКФ БГТУ им. ВГ.Шухова, - 2007, 216 с.

При этом официальная медицина в большинстве своем случаев борется уже **не с причинами, а со следствием**. **Болезнь** - это информация, обратная связь, возникающая вследствие воздействия на организм какого-то фактора и реакция организма на него (**ЗНАНИЯ от На_чала. ч.5**. Причины возникновения заболеваний и решение этих проблем при помощи СветЛ). **Не задумываясь о том, что такое здоровье, медицина очень часто лечит одно и калечит другое**. Ибо не существует отдельных **болезней** — болен всегда **Организм** в целом.

Отдельных болезней не существует — болен всегда организм в целом

Медицина пытается справляться с болезнями по отдельности, но при этом организм в целом не приводится к здоровому состоянию. Она подходит к Человеку **очень механистично**, рассматривает его как набор отдельных органов, а не как **единое, целостное, слитое с природой Существо**. А поскольку **болезнь** - это нарушение целостности **организма**, то при устранении отдельных ее проявлений необходимо **использовать системный подход**.

Бороться с болезнью можно двумя путями: лечением уже прогрессирующей болезни, т.е. со следствием, или регулярной **профилактикой**, т.е. обнаружением симптомов болезни на ранней стадии развития, предотвращением развитие болезни путём её ликвидации в зачаточном состоянии и **ведением здорового образа жизни**.

Комплекс различного рода мероприятий, направленных на предупреждение какого-либо явления и/или устранение факторов риска. **Профилактические мероприятия** — важнейшая составляющая системы здравоохранения, направленная на формирование у населения медико-социальной активности и мотивации на **здоровый образ жизни**.



жизнедеятельности нормализация нарушенных процессов жизнедеятельности и выздоровление, восстановление **здоровья**.

Известны следующие способы лечения:

- **Этиотропная** терапия направлена на устранение **причины** заболевания (например, антибактериальная терапия при инфекционных заболеваниях).
- **Патогенетическая** терапия направлена на **механизмы** развития заболевания. Она применяется при невозможности **этиотропной** терапии (например, заместительная терапия **инсулином** при **сахарном диабете** в связи с недостаточной продукцией этого **гормона поджелудочной железой** и невозможностью, на современном уровне развития медицины, восстановить эту функцию).
- **Симптоматическая** терапия применяется для устранения отдельных **симптомов** заболевания (например, применение **анальгетиков** при боли, **жаропонижающих** препаратов при «**высокой температуре**» и др.) Она может применяться в дополнение к *этиотропной* и *патогенетической* терапии.

Между тем **любая болезнь** — это не что иное, как результат грубейшего **нарушения** элементарных **законов жизнедеятельности Человеческого организма**, законов природы. Потому и не вылечить болезнь лекарствами, ведь для подлинного лечения нужно прежде всего **восстановить действие биологических законов организма**, а для этого нужно знать, что это за законы — **законы здоровья**.



Увы, медицина **не изучает законов здоровья**, она **изучает** лишь **болезни**. Медицина борется с отдельными болезнями и совершенно не заботится о том, **как привести организм к здоровому состоянию**, восстановить и поддержать здоровье всего организма. Потому у нас не

Здравницы, а больницы. Врачи исходят из болезни, а не из здоровья; болезнь становится для них точкой опоры в процессе исцеления, а не здоровье! Признаки здоровья не изучают в медицинских институтах; студенты изучают «Человека», препарирруя трупы в анатомичках, и, как следствие, от студентов-медиков **не требуют, чтобы они изучали здоровых людей**. Профессора медицины



никогда не читают лекций о том, **что такое здоровье** — но при этом они постоянно говорят о болезнях. Вот и выходит, что **медицина просто не знает, что такое здоровье**. Это, как физики, которые, **зная о 10% материи**, пытаются рассуждать о строении Вселенной, в **образовании и эволюции которой участвует 100 % материи**, и, о которой они практически не имеют представления.

Аналогичная ситуация и с медициной: как можно вылечить человека, то есть привести его к здоровью, не зная, **что же это такое — здоровье?**

Болезнь — это не что иное, как попытка организма включить в действие защитные силы, попытка вернуть утраченную гармонию, восстановить нарушенный баланс. Таким образом, как ни трудно, может быть, в это поверить, болезнь приходит не как враг, а как помощник. Болезнь хочет нам помочь восстановить утраченное равновесие в организме. **Болезнь** — единственное средство, каким организм может попытаться самостоятельно устранить возникающие в нем неполадки.



Это своеобразный сигнал о помощи, это знак, что произошла авария и надо призывать на помощь «спасателей». Но мы не отвечаем на этот позыв организма и **начинаем его «лечить»**, чаще всего **лекарствами**. А принцип действия,

практически всех без исключения лекарств основан на том, что эти **яды угнетающе действуют на любой живой организм, как на возбудителя болезни, так и на сам организм Человека**. Предполагается, что такие яды, быстро убив возбудителей заболевания, лишь незначительно повредят организму, который очень быстро сможет вернуться к нормальному состоянию. Но, инфекция, как живой организм, чтобы выжить очень **быстро приспосабливается к этим ядам и уже никак на них не реагирует**. В итоге лекарства перестают «лечить», что особенно сильно проявляется в последнее время, **связанное с изменениями, происходящими на Земле**.

Традиционная медицина приучила нас к тому, что, если наш организм болен, то **надежду на его выздоровления принесет врач, который пропишет «правильные» лекарства**. **Этой философией пропитано всё наше Сознание**.



Когда нам говорят, что «есть особые дефицитные таблетки», которые принесут нам облегчение. И Человек **идёт на всё, что достать их – ибо здоровье дороже!**

Но вот посмотрим на эту проблему с несколько нетрадиционной стороны. Во время одного

затопления Европы, в Швейцарии было размыто старое кладбище, на котором находились останки захороненных в тридцатых годах двадцатого столетия. Каково же было удивление, когда было обнаружено, что **трупы усопших сохранились в отличном состоянии**, создавая впечатление, что их захоронили недавно. **Было выяснено**, что **основная причина сохранения тел** было обильное принятие усопшими при жизни лекарств, которые «консервировали» тела так, что даже «могильные черви» **не смогли «переработать» трупы**. Аналогичная ситуация сейчас в России: **больные пропитаны лекарствами** – химическими веществами – насквозь, после приема которых **организм так отравляется ими**, что потом его ничто не берёт.

Вот и получается, что **нас травят лекарствами**, нас **травят загрязнением окружающей среды**, нас **травят пищей**, содержащей **ГМО** и массу разрыхлителей, консервантов, замедлителей и т.п. **химических веществ**.

Например, **состав промышленных и бытовых выбросов города-миллионера, поступающих в атмосферу, весьма разнообразен**. Примерное годовое количество газообразных выбросов и их состав представлены в таблице 2.

Выбросы в атмосферу города с населением 1 млн. человек

№ п/п	Ингредиенты атмосферных выбросов	Количество (тыс. т /год)
1	Вода (пар, аэрозоль)	10800
2	Углекислый газ	1200
3	Сернистый ангидрид	240
4	Оксид углерода	240
5	Пыль	180
6	Углеводороды	108
7	Оксиды азота	60
8	Органические вещества (фенолы, бензол, спирты, растворители, жирные кислоты и т.п.)	8
9	Хлор, аэрозоли соляной кислоты	5
10	Сероводород	5
11	Аммиак	1,4
12	Фториды (в перерасчете на фтор)	1,2
13	Сероводород	1,0
14	Цианистый водород	0,3
15	Соединения свинца	0,5
16	Никель (в составе пыли)	0,042
17	ПАУ (в том числе бензапирен)	0,08
18	Мышьяк	0,031
19	Уран (в составе пыли)	0,024
20	Кобальт (в составе пыли)	0,018
21	Ртуть	0,0084
22	Кадмий (в составе пыли)	0,0015
23	Бериллий (в составе пыли)	0,0012
Всего:		12850,6061

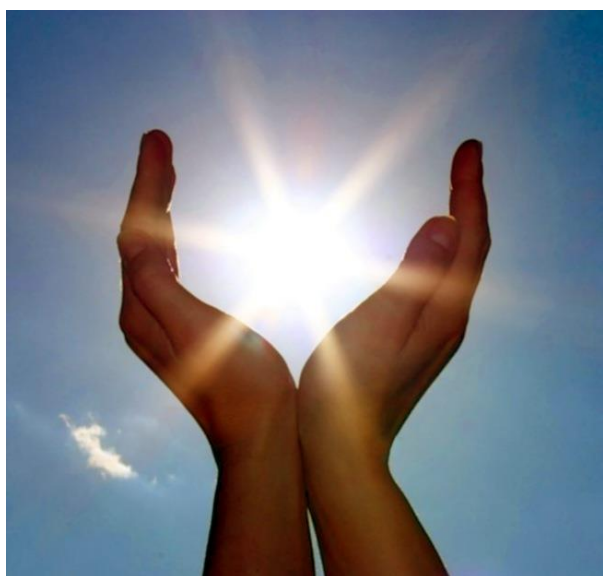
Вот и получается, что в своем развитии современная медицина, с её философией, построенной на приоритете лечения болезни, **может быть охарактеризована известным анекдотом:**

- Доктор, куда вы меня везёте?
- Как куда? – В морг!
- Доктор! Но я же еще не умер!?
- Но мы же еще и не доехали!

Таким образом, традиционный подход к оздоровлению организма, исчерпал все свои возможности и, больше того, он противоречит **законам развития жизни.**

Где же выход? А выход – в переходе к **Новым Технологиям**, основанным на **Знании Законов Жизни**. Без знания законов **функционирования клетки, органов, организма в целом** на всех уровнях их организации, **невозможно понять что такое здоровье**, когда возникает болезнь и как её лечить, если она уже овладела организмом.

От «научного» невежества к новым технологиям!



Мы познакомились с «научными» подходами к лечению организма Человека, который является **основой современной медицины.**

А теперь рассмотрим те же проблемы с другой точки зрения – с позиций **Новых Знаний**². Для начала, давайте попробуем определить, какие типы заболеваний можно выделить:

1. 1) **генетические заболевания**, которые человек получает через гены своих родителей.
2. 2) **благоприобретённые заболевания**, которые человек получил в течение своей жизни.
3. 3) **экологические заболевания**, которые связаны с отрицательным действием внешней экологической среды.
4. 4) **кармические заболевания**, т.е. принесённые сущностью заболевания.

Итак, что же собой представляет Организм Человека с позиций современных знаний?

²Левашов Н.В. Последнее обращение к человечеству/Николай Викторович Левашов. Санкт-Петербург. ИД.: «Митраков», 2012. – 512 с.,

Из концепции Н.В. Левашова³ известно, что Земля – это не просто планета, на которой мы обитаем, это физически плотное тело, имеющее еще 6 физических сфер, синтезированных из первичных материй (типа А,В,С,Д,Е,Ф,Г), и вложенных одна в другую подобно матрешке (эфирная, астральная, первая ментальная, вторая ментальная, третья ментальная и четвертая ментальная сферы, см. рис.1). И только учёт всех сфер, как единого целого с Землей **дает полное представление** о том, что такое планета Земля, её биосфера (сфера жизни), а также все физические процессы происходящие на ней. **Аналогично устроен и Человек** – это его **физически плотное тело + его сущность**, состоящая из **того количества тонких тел**, которые он **успевает наработать** (эфирное, астральное, первое ментальное, второе ментальное и третье ментальное тела). В свою очередь каждое тело Сущности является **гибридной материей**, синтезированной из определенного количества первичных материй.

Таблица

№ сфер	Качественная структура Земли	Качественная структура человека	Сумма количества первичных материй земных сфер и сущностей человека, участвующих в синтезе гибридных материй
7	Четвертая ментальная сфера A	BCDEFG Четвертое ментальное тело	ABCDEFGF
Качественный барьер m			
6	Третья ментальная сфера AB	CDEFG Третье ментальное тело	ABCDEFGF
Качественный барьер l			
5	Вторая ментальная сфера ABC	GFED Второе ментальное тело	ABCDEFGF
Качественный барьер k			
4	Первая ментальная сфера ABCD	GFE Первое ментальное тело	ABCDEFGF
Качественный барьер j			
3	Астральная сфера ABCDE	FG Астральное тело	ABCDEFGF
Качественный барьер i			
2	Эфирная сфера ABCDEF	G Эфирное тело	ABCDEFGF
Качественный барьер h			
1	Сфера физически плотная – планета Земля ABCDEFGF	ABCDEFGF физически плотное тело	ABCDEFGF

³ Левашов Н.В. Сущность и Разум. Том 1-2. / Николай Викторович Левашов. Санкт-Петербург. ИД.:»Митраков», 2012. – 592 С..

Тела Сущности - это единое целое вместе с самым физически плотным телом. При этом все имеющиеся у Человека тонкие тела связаны с соответствующими сферами Земли. Между сферами имеется качественный барьер, величина которого меняется в течение суток, играет важную роль при работе всего организма. А сумма количества первичных материй на уровне каждой сферы и соответствующего тонкого тела на уровне данной сферы **всегда равно семи**, т.е. сумме всех первичных материй **A+B+C+D+E+F+G**, из которых синтезируется гибридная материя (см. таблицу).

Все изменения, происходящие в клетках на уровне физически плотного тела, т.е. организма, **отражаются и на тонких телах**, которые являются **матрицами клеток физически плотного тела**. Поэтому, **все дефекты**, имеющиеся в матрице на уровне тонких тел передаются с потоками первичных материй **на физически плотный уровень**, где и **формируется новая клетка, но уже с дефектом**. **НИКАКИМИ ЛЕКАРСТВАМИ, ХИРУРГИЧЕСКИМ ВМЕШАТЕЛЬСТВОМ И ДРУГИМИ ФИЗИЧЕСКИМИ СПОСОБАМИ ЭТИ ДЕФЕКТЫ УСТРАНИТЬ НЕВОЗМОЖНО**. Здесь нужен совершенно иной подход – возможность **воздействовать на тонкие тела и на управление потоками первичных материй**, которые и **поддерживают жизнедеятельность организма**, т.е. **нужны Новые Технологии**.



Без учета всех этих особенностей, знания законов развития жизни невозможно разобраться в вопросах, **что такое человеческий организм**, как он функционирует и от чего зависит его здоровье. Следовательно, **все современные методики поддержания здоровья организма и его лечения должны исходить из знания вышеизложенных особенностей функционирования и развития жизни**.

ПО «СветЛ» не только «управляет потоками энергий», но и производит необходимое воздействие на те или иные органы и системы организма Человека.

Это воздействие является не стимулирующим, **а преобразующим** – **повреждённые клетки и ткани обновляются**, и вместо морфологически изменённых клеток **«появляются» новые, здоровые, не повреждённые** той или иной патологией. **ПО «СветЛ»** обеспечивает влияние этих энергий на физическое тело Человека и, как следствие этого, **физическое тело избавляется от патологий**. В организме Человека расщепляются физически плотные вещества (пища, вода и т.д.) и высвободившийся, при

этом расщеплении, потенциал обеспечивает оптимальное функционирование живого организма как единого целого.



Следует подчеркнуть, что **Мозг не думает, Мозг только реагирует** на сигналы, приходящие из ретикулярной формации. Поэтому, чтобы избежать борьбы Мозга Человека с положительными изменениями, вызванными действиями программного обеспечения (ПО) «СветЛ», оно проводит соответствующую **корректировку** ретикулярной формации и регулирует управляющие сигналы на **новом качественном уровне Мозга**, соответствующему здоровому организму. После этого, начинается **гармонизация всего организма в целом** и установление «биотермостата» на уровень, соответствующий здоровому состоянию организма.



Важно понимать, что работа ПО «СветЛ» в рамках «Оздоровительных Программ», является процессом, **растянутым во времени**, а **не мгновенным чудесным исцелением** или энергетической подпиткой, хотя в

некоторых особых случаях, возможно и такое.

Опыт применения комплекса СветЛ.

Одним из нетрадиционных подходов к оздоровлению Человеческого организма является подход, **основанный на Знании Законов развития Жизни**, которые воплощены в оздоровительном **Комплексе «СветЛ»**. Данный Комплекс, был разработан **Н.В. Левашовым и воплощён, под его руководством**, «Русским Научно-техническим Обществом» (РНТО). Перед этим, в течение почти **восьми лет** проводились эксперименты по изучению действия **«Генератора Тёмной Материи»** или **«Источника Жизни»** (такое название, **Генератор «получил» от Автора**) на растения и живые организмы, **показавшие неоспоримые результаты**.



В перспективе, **Н. В. Левашов**, планировал (и проводил «разовые эксперименты») **использование данной технологии** (читай Программ «СветЛ») в **более широком спектре применения**, как на территориях, так и в «других направлениях» возможного применения, **во Благо Человека**.

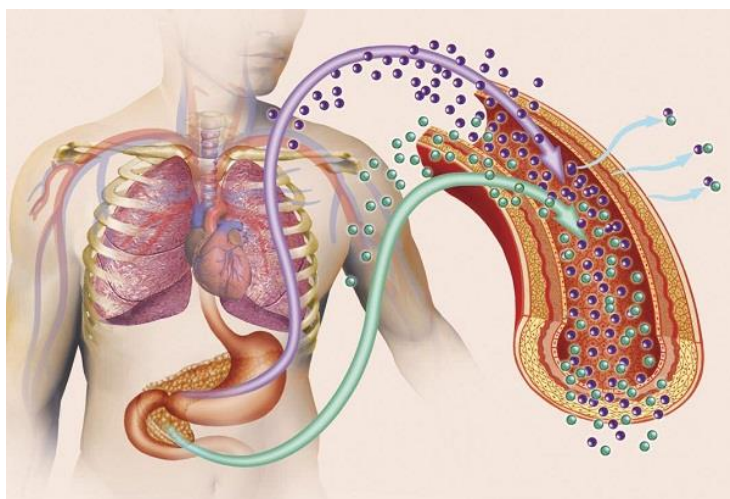
Оздоровление на физическом уровне является **всего лишь следствием** работы **Комплекса «СветЛ»**, отражением его действий и работы **с Сущностью Человека**. Первостепенно в данной технологии – **Развитие Сущности**,

именно этим в действительности занимается **Комплекс «СветЛ»**. Проявление этой деятельности **на физическом уровне является потрясающим, удивительным, невероятным...** но всё же «побочным»

эффектом в хорошем смысле этого слова, второстепенным эффектом, следствием, но не первопричиной, и уж точно, **не единственной и Главной задачей Комплекса.**

Иногда **результат** этого процесса **виден сразу**, буквально **через первые 2-3 недели** использования Комплекса «СветЛ». Но иногда, для того чтобы «увидеть проявление работы Комплекса» с Сущностью на физическом уровне, **требуется время (значительное время, в нашем понимании).** В любом случае – **обновление Сущности** автоматически и неизбежно **«тянет за собой» обновление Физического Тела.** Это **может быть растянуто во времени**, но это **необратимый и постоянно развивающийся процесс.**

Комплекс «СветЛ» используется **одним из авторов данного материала более года.** К этому времени имелся **определенный «букет» болезней.** Самой серьезной из них **является сахарный диабет.**



Известно, **что повышение** содержания сахара в крови является признаком **сахарного диабета,** пониженное содержание – **гипогликемия.** При этом наблюдается **нарушение обменных процессов** в организме, **функциональные**

изменения в органах. Меняется психика Человека, его поведение.

В первую очередь страдает **лимфосистема.** **Отметим, что сахарный диабет и гипогликемия современной медициной лечению не поддаются,** и наблюдается рост числа больных. Причины ищут в питании, экологии, общественном строе и т.д.

Человек - это структура, которая одновременно находится в двух пространствах - в **физически плотном** (нейтронном или протонном) и на **уровне тонких тел** (антинейтронном или электронном) пространствах. **Все ощущения сформированы только для нейтронного пространства.** Другие связи Мозга (с нейтринным пространством) здесь не рассматриваются.



Все развитие жизни на Земле определено частотными зависимостями, сформированными разностью двух чисел Солнечной системы. Никакие живые организмы других систем не могут существовать на Земле без собственного гравито-магнито-электрического генератора.

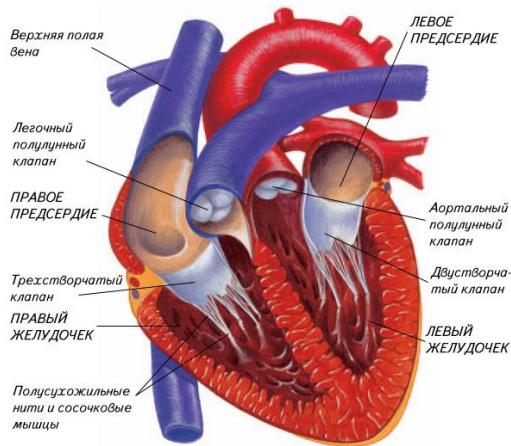
Диапазон частот магнитных импульсов для живой клетки (связи с нейтронным пространством) **составляет 4 - 84 октавы, следующий буфер имеет диапазон 54 - 96 октавы.**

Основу сахара составляет азотный блок. Смысл синтеза сахара для клеток - это формирование электрического потенциала заданной гравитационной частоты и создание достаточно сложной структуры для последующей трансмутации с блоками, суммирующими полученный потенциал.

Для синтеза сахара (SHR) **используется сахарная железа антинейтронного пространства. Но SHR - не самоцель**, в чистом виде электрический потенциал организму не нужен - это яд, поэтому потенциал должен быть "упакован" в некий контейнер, который и формируется **верхней частью печени.** Относительно "перемещаемого груза", контейнер должен иметь возможность "сдать" груз потребителю, то есть, клетке, не нарушая герметичность при транспортировке. **Изготовление контейнеров происходит на конвейере - верхняя доля печени.** При 100 % связи с мозгом конвейер имеет относительно "груза" 0.48 % потенциала гравитационных частот, и магнитный импульс, который не должен совпадать с переносимым грузом. Это достигается при или упаковке груза в контейнер.

Груз - исходный гравитационный потенциал (а их десятки тысяч) может и не разместиться в контейнере, поэтому любой груз переводится в стандартную форму (сжимается, растягивается, преобразуется и т.д.). **Функции стандартизации выполняет поджелудочная железа. Глюкоза, выводимая из нее - это конечный вид груза перед «упаковкой его в контейнер» и контейнера, то есть пара груз-контейнер.**

Камерой сборки в контейнер является сердце, вернее, его правое предсердие.



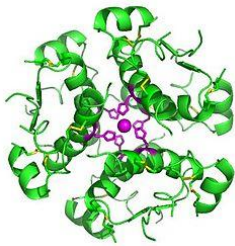
Это - своего рода магнетрон, где с тактом примерно 1 сек. происходит упаковка груза в контейнер. После «упаковки» сборка поступает в **левое предсердие** и далее направляется по адресу, указанному на "ящике".

Каждый контейнер предназначен конкретной клетке, и никакая другая клетка в нормальном режиме работы не может "захватить" чужой контейнер и, тем

более, изменить маркировку.

Серьезные нарушения наступают в случае **изменения потенциалов связи систем организации SHR с Мозгом**, что и приводит к колебательному процессу - переходу к одной из устойчивых форм, ускоряющих трансмутацию ионов в нейтронном пространстве - **сахарный диабет** или **гипогликемия**.

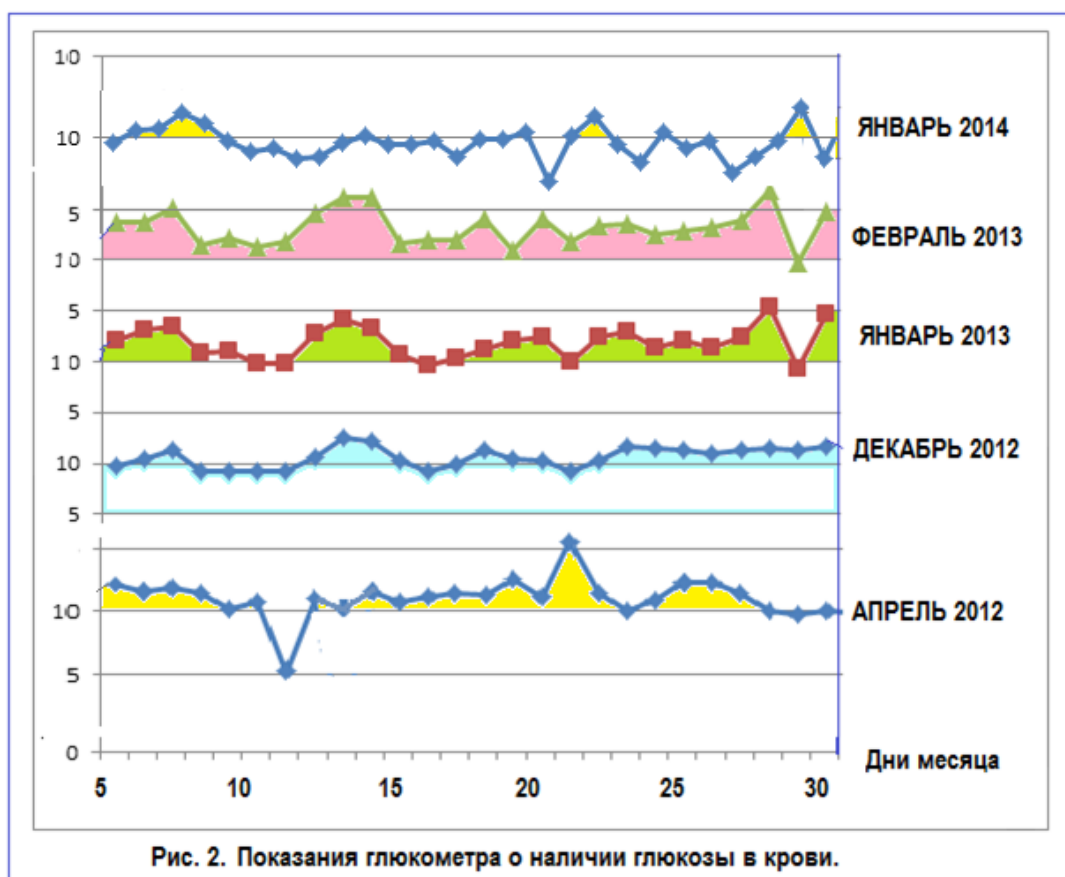
Из множества структур, **формирующих глюкозу**, медицина выявила одну - **инсулин**.



Инсулин является катализатором, но он работает **только в живой среде** и его **структура формируется Мозгом**. Если выделить инсулин и попытаться его рассмотреть, мы увидим **мертвую материю** с остатками потенциалов и магнитных импульсов, которые доживают в условиях **отсутствия связи с Мозгом**.

В условиях автоколебательного процесса производится попытка стабилизировать этот процесс (не удалить, а именно стабилизировать), **вводя искусственные катализаторы - инсулин, полученный, например, из поджелудочной железы свиней**.

При этом клетка получает "гремучую" смесь из неизвестных или **не желанных высокооктавных потенциалов в "свиной обкладке"**. Поэтому каждая новая порция искусственного инсулина **сокращает жизнь клетки**.



В течение всего времени **использования Комплекса «СветЛ»** велись **замеры и записи уровня сахара по показаниям глюкометра**, которые частично отражены на приведенных графиках (рис. 2.). Это показания глюкометра за определенные периоды –**наиболее напряженные для психологического состояния**. В периоды, когда **психологическое состояние было стабильным** в силу специфики профессии, показания глюкометра также были стабильными и **уровень сахара не превышал отметки «9» единиц**. В другие периоды **появлялись пики**. Кстати, в инструкциях к тестам-полоскам указано, что **«реальная величина «сахар» в крови на единицу меньше показания глюкометра»**.



Надо отметить, что только на первом периоде (примерно в течение месяца) после обнаружения болезни, **применялось лекарство, в основном раз в день перед едой**. Но после обнаружения того, что **лекарство лишь на время «обманывает» организм, их прием был прекращен**.

Показания за апрель 2012 года соответствуют показаниям до использования Комплекса «СветЛ».

Следует отметить, что на состояние диабетика, даже при соблюдении режима дня, питания, **существенную роль в показаниях играет нервное состояние человека**. При отсутствии, что называется «нервотрепки», самочувствие всегда

отличное и уровень сахара поддерживается в норме даже **БЕЗ ПРИНЯТИЯ ЛЕКАРСТВ**, которые, по сложившейся привычке не принимал. Такое отношение к лекарствам с детства, с тех пор, когда познакомился с химией. **Принимал их в крайнем случае под давлением родителей и врачей.**



Дело в том, что в детстве до 14 лет болел очень часто. Это, в основном, было связано с тем, что школа находилась в другом поселке и каждый день приходилось проходить 8 км. по дороге через лес. Дороги с осени до весны были разбиты и становились похожими на фронтовые, поэтому **детям приходилось часто снимать**

обувь и идти босиком по жиже до выхода из леса. Вот здесь и были приобретены разные болячки и ревматизм, от которого несколько лет лечили. При этом при обострении болезни **руки и ноги не слушались «команд Мозга».** В один день было решено провести эксперимент над организмом. В это время занимался радиолюбительством, поэтому рассудил так: **организм – это сложная радиосхема, в которой некоторые «релюшки» включают и выключают подачу команд Мозгом.** Видимо подключаются **какие-то реле**, которые направляют команды, которые дает Мозг, **не в те органы, следовательно их нужно «выключить», например, подать «большее напряжение и сжечь их».** В один день, когда родители ушли на работы решил крепко привязать себя к стулу так, что не мог шевелить ни ногами, ни руками.



В такой позе просидел до прихода мамы, которая и развязала меня. Но за период сидения ощущал, что **что-то во мне перегорело и как-то стало легче.** После этого эксперимента смог свободно управлять конечностями так, как хотел, **и в последующие годы перестал болеть.** Всю зиму ходил в легкой курточке или плаще и не простывал. Но **не знание законов гармонии**, по которым работает наш организм, в дальнейшем привели к тому, что **появились еще другие «болячки».**

Что касается состояния здоровья по остальным «болячкам», **то с применением «СветЛ»а перестал их замечать**, особенно боли в спине и позвоночнике (доли секунды пришлось удерживать на себе 3 тонны, результат – надрыв и госпиталь) и усталость от долгого сидения за компьютером или удержания любого груза в неподвижном состоянии, нужно было все время двигаться.

Особо следует отметить, что за период использования **«СветЛ»а значительно улучшилась память**, умственная деятельность, уменьшилась раздражительность, появилось ощущение постоянной бодрости, возможность работать непрерывно в течение длительного времени, хотя в «данном возрасте» врачи рекомендуют

умеренность во всем. Лишь перегрузки – сон по 4 часа в сутки в течение недели – дают отрицательные результаты – скачок давления и ухудшение самочувствия.



За весь период использования «СветЛ»а только один раз приболел гриппом – заразился при общении, но и он в течение 4-5 дней прошел без применения лекарств. Всю осень и зиму хожу в легкой куртке в рубашке с коротким рукавом. Аналогично одет и в аудиториях, в которых студенты сидят в верхней одежде из-за плохого отопления.

В спокойные периоды появляется крепкий сон, и что характерно, со снами.

Таким образом, разговоры о том, помогает ли комплекс «СветЛ», праздные, т.к., как правило, их заводят люди, *которые не имеют прибора*, по тем или иным ПРИЧИНАМ. А если кто и имеет его, и считает, что выздоровление должно наступить уже на следующий день, то просто не хочет понять, что то, что было нарушено за долгие годы насилия над своим организмом, невозможно сразу привести в порядок, в полную гармонию, по законам которой и должен жить Организм ЧЕЛОВЕКА.



РНТО

Кондраков И.М., Шкруднев Ф.Д.

Продолжение следует....