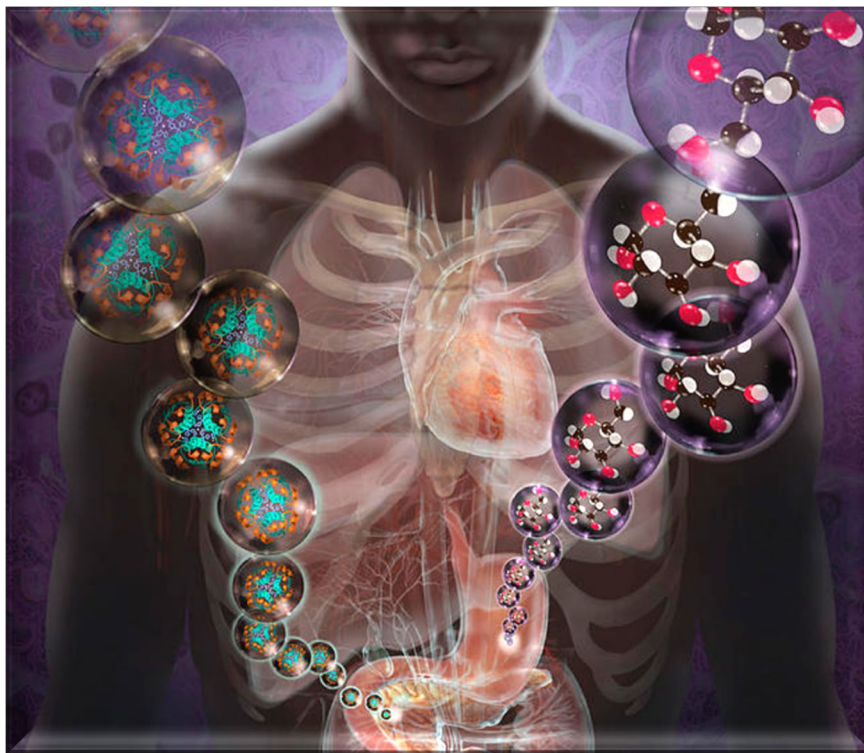


Сахар, часть 4: Что-то Заканчивается, Что-то начинается, но выживем ли мы?!



Если вы захотите изучить тему *сахарного диабета*, то весь интернет просто пестрит информацией обо всём, что связано с этой болезнью. Вы можете ознакомиться и с поисками врачей Древности, пытавшихся понять, что именно вызывает эту болезнь, – и с самыми современными методами и результатами исследований с помощью фармацевтических препаратов и разного медицинского оборудования.

Предлагаются множество вариантов и способов: поддержания здоровья, медикаментозной и инсулиновой терапии, физической нагрузки и диеты. Проводятся курсы по выявлению и определению симптомов заболевания, возможности генетического определения и выявления на ранней стадии.

Если обобщить имеющиеся в распоряжении медицины и данные ВОЗ, то реально, в мире уже под один миллиард диабетиков и не меньше. Подчёркиваю, не 500 млн. выявленных случаев, а реально – один миллиард, реальных пациентов, даже без учёта ярко выраженных симптомов диабета. И на мой взгляд, есть одна проблема и вот, в чём она заключается...

Вдумайтесь: среди миллиардов потенциальных запросов и страниц разных сайтов, вы найдёте в списке все симптомы диабета, в любом

количестве. То есть всё, что предшествует этому недугу, что включает в себя это заболевание, а также его последствия. Но вы никогда, подчёркиваю, никогда, – не найдёте в интернете ответ на такой вопрос: «*если симптомы диабета известны, то симптомом ЧЕГО является диабет?!*».

В процессе своих исследований, я пришёл к выводу о том, что диабет нельзя рассматривать как болезнь с сопутствующими симптомами, потому что диабет – это и есть СИМПТОМ, а вот уже ЧЕГО и к ЧЕМУ приведёт, – рассмотрим далее.



Нравится нам, или же нет, но стоит сказать откровенно: «с диабетом Человек не живёт – а выживает! Но выживание не есть жизнь, или же *«выживать – и значит жить!»*. Разве можно назвать жизнью состояние, когда ты постоянно напрягаешься относительно того, что и как, в том числе и когда, – тебе нужно есть, съесть и в каком объёме и к чему это приведёт в итоге: к диабетической коме, временному, но существенному подъёму уровня сахара в крови, – или же ты сможешь просто спокойно поесть маленькими порциями и насытиться. Более того, чтобы не говорили, но состояние современной науки и медицины на данный момент таково, что диабет не лечится и не излечится никогда.

Что на это скажут медики? Пожалуй, что: «*ну конечно не вылечить!* Это – хроническое заболевание эндокринной системы, требующее постоянного мониторинга и принятия соответствующих ежедневных решений в зависимости от состояния больного! И много чего ещё другого...». Но абсурдность подхода к вопросу диабета именно в том, что медицина права в одном: «*диабет неизлечим*». Потому что болезнь нельзя лечить симптоматично, бить по симптомам, нужно устранять первопричину заболевания, – а диабет – лишь просто симптом, а не следствие эндокринных

изменений. Но вот симптом ЧЕГО? Согласно мною полученным данным и результатам проведённых исследований, я пришёл к выводу, что диабет – симптом колоссальных изменений в *Системе Управления Земли*, а также уже в *Условиях Жизнеобеспечения Людей* и как следствие – уже изменение в самом организме. А если сказать иначе, с учётом интервентского вмешательства, то *Диабет – Эволюционная Ловушка*. Тупик Эволюции Людей, созданных Эбрами. *Люди* («Простолюдин» = «Просто Люди») и *ЧЕЛОВЕК* есть два разных Понятия и ничего общего не имеют категорически. Стоит обратить внимание вот на что...



Врачи и сами диабетики постоянно борются за снижение уровня сахара в крови и за усвояемость клетками самого же сахара, глюкозы. И, безусловно, сражаются за снижение рисков развития патологий и деструкции органов от постоянного высокого уровня сахара в крови. Все эти попытки тщетны, особенно с учётом вновь прибывающих в армию диабетиков Людей. Причём не только с поражённой поджелудочной железой, но и печенью, с нарушенными свойствами и функциями, а также почками. Недалёк тот день, когда есть риск того, что большая часть (а может и почти все) живущих тоже пополнит их ряды. И дело не в питании, экологии, стрессе и депрессии и даже не в генетической предрасположенности. Потому что диабет, как я уже отметил, это не болезнь, а симптом изменений и самое страшное для всех живущих «изменение» в том, что *глюкоза перестает выполнять свою функцию, как некоего энергетического насыщающего базиса*. Глюкоза теряет свои свойства и это касается всех живущих. Где бы вы ни находились, каких бы живых существ вы не повстречали на своём Пути, все используют один-единственный энергоноситель – *глюкозу*. Сложные сахара

расщепляются организмом на более простые сахара, но энергию вырабатывает и транспортирует именно глюкоза и ничего более.

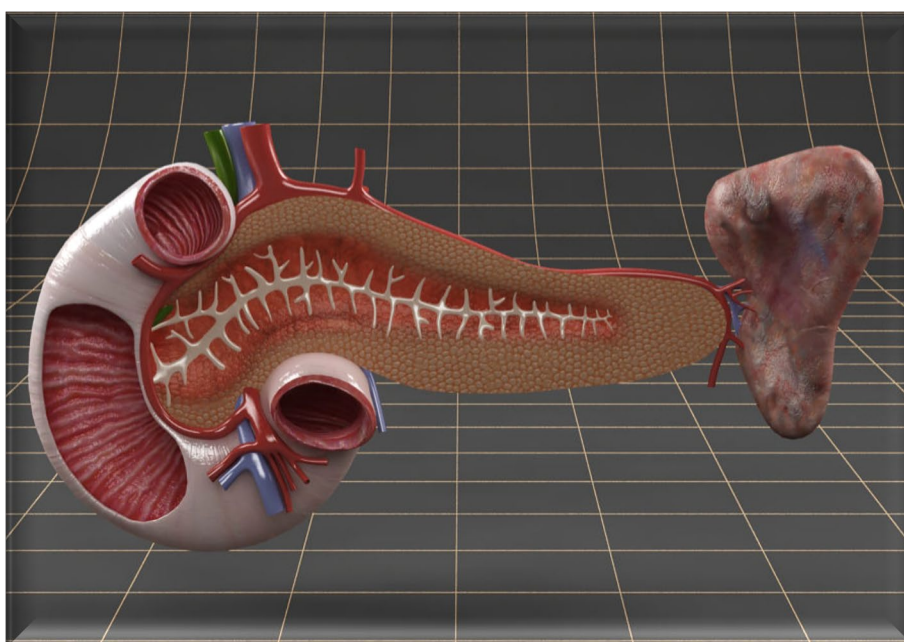
Представьте себе ситуацию, когда любые углеводы вас не насыщают, в совокупности с тем, что белки и жиры тоже странным образом изменили свои свойства и больше не представляют той ценности, что имели ранее. Я не имею ни малейшего желания заниматься плагиатом и снова пересказывать свои и не только мои публикации относительно сахара и диабета. Но в то же время я поставил себе задачу доступным языком донести до читающих эту статью результаты своих исследований. Для получения этих результатов, я потратил почти год. Год весьма целеустремлённого и сложного взаимодействия с «СветЛ-Флора», а также сложные напряжённые эксперименты почти со всеми веществами на Земле, не в физически выраженных лабораторных условиях. Мозгу не нужны лаборатории. Мозг в данном контексте и есть постоянно дополняемая огромная исследовательская лаборатория. Что до скептиков и банальных провокаторов, скажу так: *«изменения катастрофически серьёзны и я пишу свои статьи в первую очередь для своего Развития и предоставляю проверенную информацию для тех, кто хочет жить и жить здоровым Человеком, вернее стать Человеком-Разумным-Здоровым. А невежды и скептики, также как и унылая армия провокаторов,- есть просто атомная пыль на Звёздной Дороге. Выражаясь нецензурно – они сдохнут и о них сразу забудут. Если выразиться интеллигентно – они ни от чего не защищены и тоже являются жертвами. Почему о них не вспомнят? Блестяще сказал Александр Иванович Юрьев об этом: «Не умер тот, чей отзвук есть в других, кто в этом мире жил не только жизнью личной».*



В рамках исследования, я сам себе же задал вопрос: «вот мы постоянно говорим о проблемах с клетками поджелудочной железы и печени, допустим. Но, не менее важен другой вопрос: а вообще само понятие «клетка» больше относится к какому состоянию: физически плотному телу, или же дополнительным телам сущности?! Если у клетки есть не только физически плотное состояние, но и *эфирная, астральная и ментальная* часть (*неинерционная часть клетки*), то корректно ли вообще само название клетки?! И вообще, что это за такой «организм – клетка», о котором мы постоянно говорим и пытаемся что-то в нём (в ней) исправить?! А если в высокоразвитых цивилизациях вообще нет физически плотного тела, то есть ли у Этих Сущностей вообще клетки, если их форма жизни представляет собой полевою форму, или же Сущность, Мозг? Если размышлять с этой точки зрения, то Человек вовсе не есть его физически плотное тело. В рамках родственных отношений, безусловно, нам важен сам Человек, который нам дорог и мы не рассуждаем о том, какой у Него, или Неё красивый Мозг. Рассуждая над этим, как правило, мы акцентируем внимание на том, чтобы был Правильный Мозг и Человек был бы Здоров и находился с нами и в нашей жизни как можно дольше, в здоровом физическом и психическом состоянии при полной активной жизнедеятельности. Так же как и мы в его Жизни. Уникальность ситуации в том, что даже понимая и зная, что смерть это не конец (но на нынешних власть имущих это не распространяется, туда и дорога), мы испытываем горе и чудовищную печаль, если теряем родного Человека. Думаю, что такие же чувства испытывают те Сущности, у которых нет физически плотного тела.

В рамках ранее производимых над выведенными Людьми экспериментов Эбрами (*высокоразвитыми науками*), развивалась рабская покорная повинность и такое же состояние. Вот смотрите, оцените объективно ситуацию вокруг с Людьми и вашими знакомыми, осмотритесь вокруг. И сделайте выводы сами, я скажу, что наблюдаю я: Люди просто сыпятся, разваливаются на глазах, жизнь утекает, как по аналогии с песчаными часами. Уникальность ситуации с песчаными часами и жизненной силой и потенциалом Людей в том, что для перезапуска отсчета в песчаных часах их нужно лишь только перевернуть и отсчет пошёл заново. Но в ситуации с Мозгом Человека нельзя его просто вывернуть наизнанку, перевернуть и заменить вот так. На английском языке словно «наоборот» звучит как «*vice a versa*», а на *древней латыни* есть словосочетание «*Vica Verisa*» - «повернуть вспять». Даже если заменить «начинку» Мозга, то вот так на раз клетки не меняются в остальных системах организма. Переходный период – это огромная Теория Вероятностей, хоть и Выверенных. Нет никаких гарантий,

есть лишь только Шанс и Возможность, или же Возможность наличия ШАНСА. Поэтому, рассматривая тему про «сахар», возможно, я вовсе не заканчиваю именно этот цикл статей, а планоно разворачиваю новый жизненно важный цикл статей про: *Генетику, иммунитет, анатомию*, наши перспективы и МНОГОЕ ДРУГОЕ. Важно отметить внимание на ТОМ, ЧТО Возврата к Прошлому уже не будет никогда, как неоднократно повторял *Борис Викторович Маков*, в том числе в рамках информации из Трудов «*Основы Формирования Человечества*». Если рассматривать в контексте статьи про сахар и наше Здоровье, предлагаю Вам задуматься, проследите ход размышлений: *«Сущности Человеков (не Людей) ранее живших на этой Земле до вторжения и преобразований после со стороны Цивилизации Эбров, вообще не имеют ничего общего с современными Людьми. Именно по их «Образу и Подобию», были достроены и созданы Люди в конечном итоге вот такими, какие мы есть. Более того, я не встретил ни разу упоминание в ОФЧ о том, были ли тела у Человеков здесь, ранее. Такими как раньше мы уже не будем никогда, вернуться к этому состоянию невозможно. Потому что наш организм вообще инородный в этом отношении. Но и органы у Людей отказывают, или барахлят, в лучшем случае,- в связи с возвратом Планеты и процессов Жизнеобеспечения в Родное Состояние Частот и Процессов».* Вот что с этим и как делать, на ЧТО рассчитывать и КАК с этим жить, рассмотрим далее. Потому что самое простое, что можно с этим сделать, это фраза «как с этим умереть» - «да легко и непринуждённо». А решать надо сложные задачи – «как с этим жить, выжить и пройти Изменения». Вот об этом тема моей статьи, положившая начало следующим циклам исследований».



Реальность проблемы с диабетом и вообще с сахаром в том, что жить с поджелудочной железой сложно, порой невыносимо, а без неё – вообще невозможно. Ни с первым фактом, ни с последним обстоятельством,- уже ничего не сделаешь. Это просто уже факт вменённого нам органа-багажа, который приходится носить в себе в буквальном смысле. И носить в себе мы этот багаж будем до тех пор, пока мы живы. Но ловушка современных условий заключается в том, что, как бы это дико не прозвучало, особенно для читающих это врачей,- чем больше в нас будет находиться поджелудочная железа в классическом понимании, тем быстрее нам наступит конец.

С точки зрения *Прото-Человечества*, эволюция тела вообще не предусматривалась. Чем больше я изучал данное направление, тем больше приходил к подтверждению того, что на Земле, до интервенции Эбров, тоже шёл значительный *Эволюционный Эксперимент*, причём с далеко идущими *Планами и Последствиями*. Если взять для анализа и сравнения Мозг самых развитых Сущностей, живших тогда, то стоит отметить, что им уже не требовалось наличие физически плотного тела. Вы можете стоять рядом с Человеком, ощущать его присутствие, говорить с ним и даже физически почувствовать его рукопожатие,- но это состояние Сущности (МОЗГА) уже не имело ничего общего с физически плотным телом. И для этой Сущности отсутствие тела становилось таким же привычным, как для нас его наличие. Те же, кто ещё не достиг таких ступеней развития, имели физически плотные тела, хотя количество подобных Человеков уменьшалось, что соответствовало замыслу Создателей Мозга Человека. Из этого вытекает вывод: физически плотная эволюция (эволюция нашего физически плотного организма) не предусматривалась, что ещё раз подчеркивает целенаправленное насильственное вмешательство ИНОЙ цивилизации в ход развития жизни на Земле. Сложно оценить, посчастливилось ли Человекам, а уже лучше сказать, Сущностям, во время нападения Эбров оказаться уже без тела, или же нет,- но по Образу и Подобию ещё живых на тот момент Человеков, Эбры начали свою Целенаправленную Насильственную Эволюцию, подгоняя *Кубический Мозг (структура Мозга Паука)* под столь мерзкое и неподатливое тело, с их точки Зрения. С точки зрения защиты тайны *Человеческой Клетки* и вообще Мозга Человека, большую важную роль сыграло то, что большая часть населения Земли уже не имела физически плотных тел и их Мозг был значительно защищён от воздействий Пауков, с целью вызнать тайны.

Ловушка современной ситуации в том, что мы попали в *Петлю Времени: Прото-Человечество – Эбро-Людская Цивилизация – возврат по условиям жизнеобеспечения к Прото-Человечеству*. То, что было эволюционным приобретением в нашем теле с точки зрения Эбров, теперь нас убивает и тянет

на дно. Обратите внимание, что основу иммунитета Человека в общей совокупности составляют по большей части специфические жидкости и слизь, а если ещё проще сказать – значительная доля желёз. Именно с этими слизистыми элементами выводятся связанные с помощью деятельности *лимфатической системы*: бактерии, грибки, патогены, остатки элементов *вирусов* и многое другое.

Однако, ни для кого не секрет, что из года в год, иммунная защита Людей всё ослабевает. Ни фармацевтика, ни изменение питания и даже теоретическая возможность использования в пищу исключительно чистой воды и пищи, – не исправят ситуацию. Проблема медицины в том, что мы имеем даже не медицину болезней, а медицину незнания и отчаяния. Часто любят повторять о том, что медики наживаются на Людях. Но ситуация такова, что ещё несколько десятков лет и наживаться будет не на ком и некому. Ни нам, ни медикам от этого не легче. Стоит сказать прямо: реальная причина иммунитета Человека медицине не ясна по факту, так же как и реальная его потеря с учётом происходящего тоже.

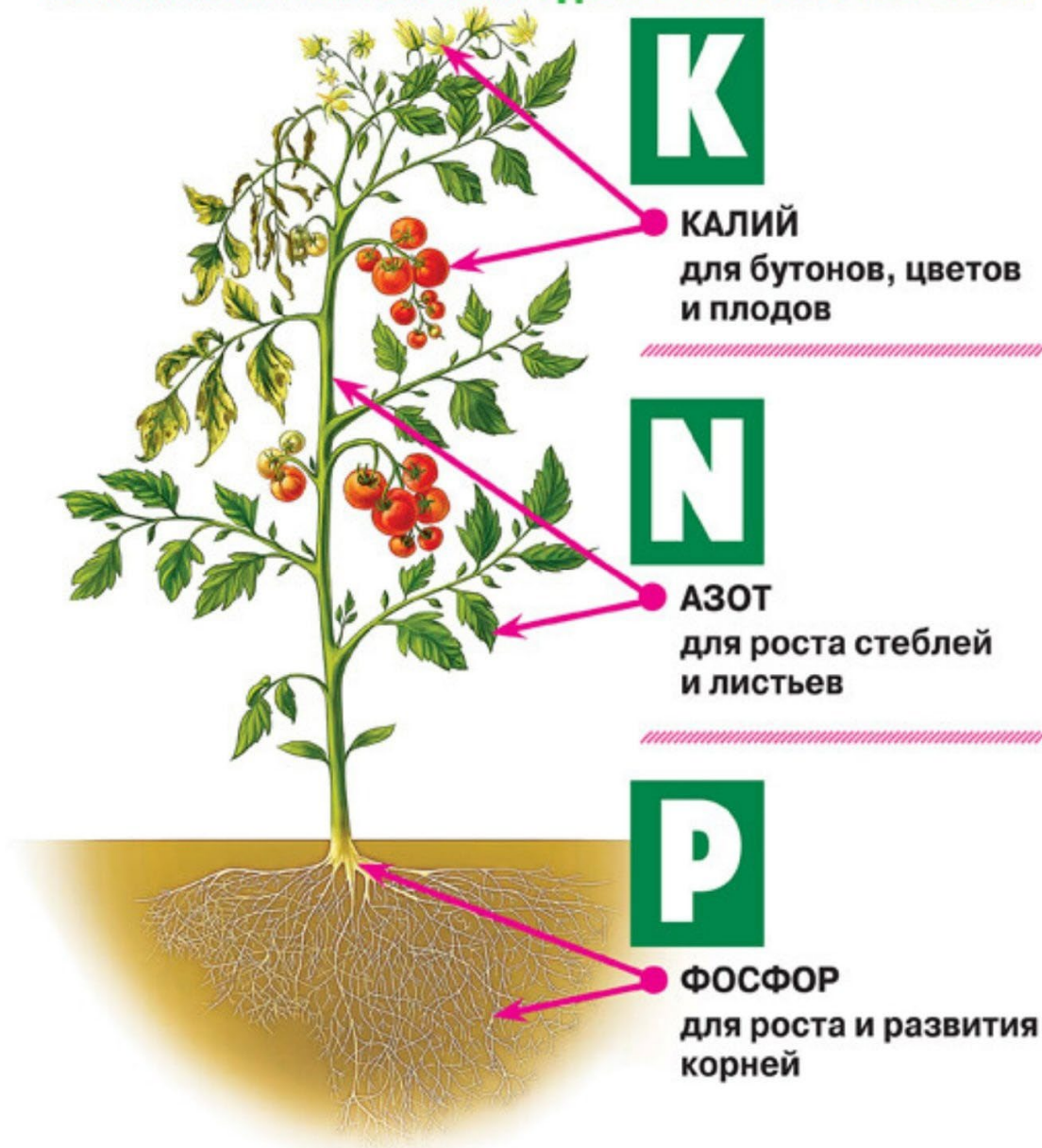
Диабет и эндокринологические отклонения не являются отклонением и следствием потери иммунной защиты клеток. Оба этих явления представляют собой одно целое и лишь только малую песчинку событий на фоне СОБЫТИЙ, лишь только симптомы. Скажу только своё мнение, сложившееся из проведённого исследования: я не вижу шансов для Людей без содействия Программ «СветЛ», особенно если медлить с их применением. Но и я не вижу прямо изобилия гарантий для тех, кто уже использует Комплекс «СветЛ», даже на протяжении многих лет. Это лишь только шанс и очень малый, но это моё мнение. В любом случае, я считаю, что лучше использовать эту возможность для сражения за свою Жизнь и в рамках познания. Тем более, кто ещё кого использует и ЗАЧЕМ: мы, возможности Генератора и Программ «СветЛ», или ОН нас, для НЕЧТО БОЛЬШЕГО. КТО ЧЕЙ подопытный каждый узнает на себе сам.

Но важны реальные Знания и что не менее важно – отсутствие страха узнать Правду.

Дело в том, что *основой живой клетки является азотный блок* и *основой сахара тоже является азотный блок*, как наиболее легко поддающееся синтезу и распаду соединение, несущее необходимые потенциалы. Для простого понимания, обратите внимание на то, что самое первое и наиболее важное удобрение при наступлении весны для сельского хозяйства – *азотное удобрение*. Для производства азотных удобрений требуется огромное количество природного газа, для выработки аммиака с последующим его преобразованием по технологической цепочке до минерального состояния,

чтобы он мог растворяться в виде гранул на полях. Именно азотные удобрения обез(с)печивают максимальную силу вегетации для бурного роста и развития листьев и наращивания зелёной массы растения, а также формирования и ускорения развития плодов растений.

ВЛИЯНИЕ МИНЕРАЛЬНЫХ УДОБРЕНИЙ НА РАСТЕНИЯ



Интересное сочетание нюансов растительного мира и происходящего внутри организма Людей, не так ли, особенно бурное образование кетоновых тел и выделений аммиака у больных диабетом, особенно, да и у здоровых Людей?! Ещё академик *Мичурин* предполагал сходство бактерий кишечника и наиболее полезных азотфиксирующих бактерий в почве для образования гумуса и бурного развития растений в период вегетации. Не менее интересно

и то, что самые распространённые элементы в рамках удобрений для сельского хозяйства, такие как: *фосфор, калий, кальций, магний, железо*, - тоже являются жизненно важными элементами для нормальной деятельности Человеческого организма.

«Сахар» - объединение *потенциалов водорода* на гравитационной основе и носителем подобной структуры является азотный блок. Тут, правда, вышла неурядица у Пауков: непонятна структура *ДНК Человека* и структура *Живой Клетки* Человека. Что необходимо было реализовать? Внедрить свои частоты жизнеобеспечения для параметров кубического Мозга. Этого преобразования коснулось всё, однако в данном контексте нас особенно интересуют продукты питания: *овощи, фрукты* и содержащиеся в них элементы, особенно *сахар: глюкоза и фруктоза*. Вообще, представьте только себе колоссальный объём изменений в мире, хотя бы в следующем сравнении и оно касается каждого живущего и не только Людей, но и животных и даже растений.

Периодическая таблица Д. И. Менделеева

Период	Ряд	ГРУППЫ ЭЛЕМЕНТОВ													
		I	II	III	IV	V	VI	VII	VIII						
1	1	(H)							H 1,00797 Водород	He 4,0026 Гелий	Обозначение элемента	Атомный номер			
2	2	Li 6,939 Литий	Be 9,0122 Бериллий	B 10,811 Бор	C 12,01115 Углерод	N 14,0067 Азот	O 15,9994 Кислород	F 18,9984 Фтор	Ne 20,179 Неон	Li 6,939 Литий	3				
3	3	Na 22,9898 Натрий	Mg 24,305 Магний	Al 26,9815 Алюминий	Si 28,086 Кремний	P 30,9738 Фосфор	S 32,064 Сера	Cl 35,453 Хлор	Ar 39,948 Аргон	Относительная атомная масса					
4	4	K 39,102 Калий	Ca 40,08 Кальций	Sc 44,956 Скандий	Ti 47,90 Титан	V 50,942 Ванадий	Cr 51,996 Хром	Mn 54,9380 Марганец	Fe 55,847 Железо	Co 58,9330 Кобальт	Ni 58,71 Никель				
4	5	Cu 63,546 Медь	Zn 65,37 Цинк	Ga 69,72 Галлий	Ge 72,59 Германий	As 74,9216 Мышьяк	Se 78,96 Селен	Br 79,904 Бром	Kr 83,80 Криптон						
5	6	Rb 85,47 Рубидий	Sr 87,62 Стронций	Y 88,905 Иттрий	Zr 91,22 Цирконий	Nb 92,906 Нобий	Mo 95,94 Молибден	Tc [99] Технеций	Ru 101,07 Рутений	Rh 102,905 Родий	Pd 106,4 Палладий				
5	7	Ag 107,868 Серебро	Cd 112,40 Кадмий	In 114,82 Индий	Sn 118,69 Олово	Sb 121,75 Сурьма	Te 127,60 Теллур	I 126,9044 Иод	Xe 131,30 Ксенон						
6	8	Cs 132,905 Цезий	Ba 137,34 Барий	La* 138,91 Лантан	Hf 178,49 Гафний	Ta 180,948 Тантал	W 183,85 Вольфрам	Re 186,2 Рений	Os 190,2 Осмий	Ir 192,22 Иридий	Pt 195,09 Платина				
6	9	Au 196,967 Золото	Hg 200,59 Ртуть	Tl 204,37 Таллий	Pb 207,19 Свинец	Bi 208,980 Висмут	Po [210]* Полоний	At [210] Астат	Rn [222] Радон						
7	10	Fr [223] Франций	Ra [226] Радий	Ac** [227] Актиний	Rf [261] Резерфордий	Db [262] Дубний	Sg [263] Сиборгий	Bh [264] Борий	Hs [265] Хасений	Mt [268] Мейтнерий	Ds [271] Дармштадт				
7	11	Rg [288] Рентгений	Cn [288] Коперниций	Nh [288] Нихоний	Fl [288] Флеровий	Mc [288] Московий	Lv [288] Ливерморий	Ts [288] Теннесси	Og [294] Оганесон						
8	12	Ce 140,12 Церий	Pr 140,907 Прометий	Nd 144,24 Неодим	Pm [147]* Прометий	Sm 150,37 Самарий	Eu 151,96 Европий	Gd 157,25 Гадолиний	Tb 158,924 Тербий	Dy 162,50 Диспрозий	Ho 164,930 Гольмий	Er 167,26 Эрбий	Tm 168,934 Тулий	Yb 173,04 Иттербий	Lu 174,967 Лютеций
8	13	Th 232,038 Торий	Pa [231] Протактиний	U 238,03 Уран	Np [237] Нептуний	Pu [244] Плутоний	Am [243] Америций	Cm [247] Кюрий	Bk [247] Берклий	Cf [251]* Калорфорний	Es [254] Эйнштейновий	Fm [257] Фермий	Md [258] Менделеев	No [259] Нобелий	Lr [260] Лоуренсий

Через Мозг *Д. И. Менделеева* Эбровской Системой Управления были транслированы не просто элементы Периодической таблицы. Фактически, вот эта таблица – «*Окно в Природу*», как выпуск знаменитой рубрики из газет. Именно на всех этих константах и данных до недавнего времени держалась и в своей иллюзии ещё продолжает держаться современная наука. Все материалы, процессы и всё, что в нас находится и нас окружает, – запечатлено в этой таблице, но... все эти Знания, уже иллюзорны и неприменимы далее.

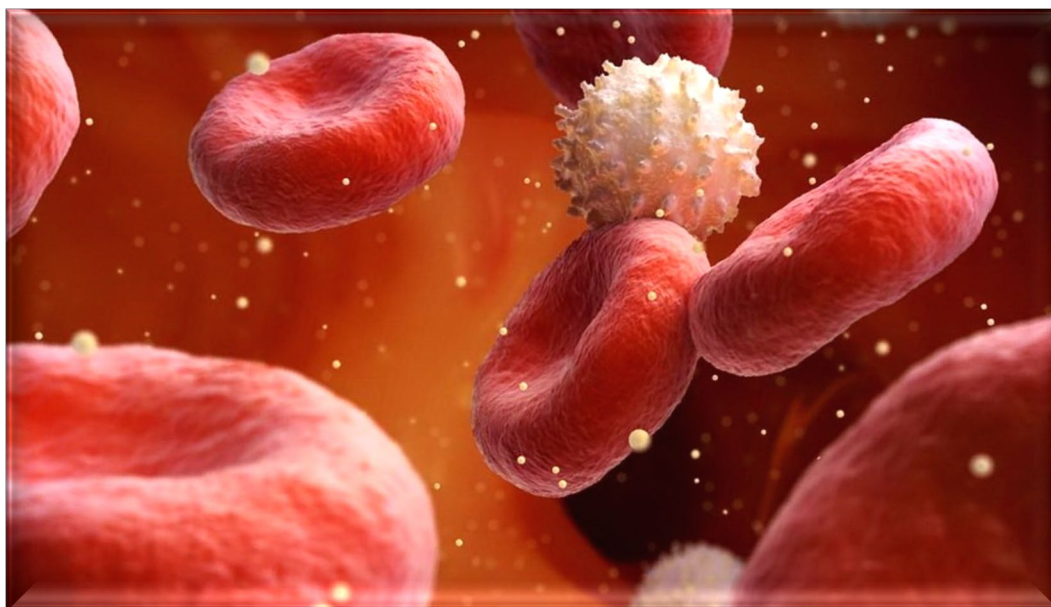
С точки зрения сельского хозяйства существует огромное количество проблем в этой отрасли, но одной из самых главных проблем, уже на стыке биологии и медицины, является то, что продукты перестают насыщать Людей. Раньше можно было съесть одну морковь и насытиться, а теперь и три съешь и не насытишься. Это условное сравнение, но если детально изучить этот вопрос с помощью *нутрициологии и диетологии*, то вы получите подтверждение сложившегося положения дел. Нельзя уже заменить одни продукты и напитки другими, потому что пресыщение одними и другими всё больше отравляет организм и вина этому не пищевая индустрия (не только она). Проблема в том, что изменились свойства жиров и белков, но самое главное и неприятное для нас – свойства углеводов, а именно – глюкозы. Транспортные и энергетические свойства глюкозы безвозвратно изменены. И это уже не исправить. На данный момент ситуация такова, что с изменением базовых частот словно из ниоткуда появился целый каскад проблем с кроветворной, сердечно-сосудистой системой и с эндокринной, особенно. И в приоритете стоят именно проблемы с *поджелудочной железой*.

С самой банальной точки зрения это проявляется в просто безумном росте заболеваемости диабетом. Знаете, как можно вызвать коллапс в медицине и власти, волнения в обществе? Отменить сладкое и всё, где это распространяют: кафе, рестораны, бистро, точки продаж сладких напитков и сладкого кофе и всё в этом духе. Просто представьте себе, что власти пошли на это и мотивируют заботой о гражданах и стремлением покончить с диабетом и ожирением. Я вас уверяю в том, что ничего не произойдёт и количество больных и жирных продолжит расти. Тогда возникнет вопрос: *«но почему, откуда и как это возможно?!»*. Поэтому, даже с точки зрения власти и медицины, весь этот общепит выполняет функцию сдерживания, согласны вы с этим, или нет. Но вернёмся к главному...

Но разве смогут сопоставить медики проблемы с гипофизом, почками, щитовидкой и поджелудочной? Что делать врачам и что назначать в рамках лекарств, если анализы, допустим, не выявляют отклонений и вообще не ясно ничего, но пациенту хуже? Да даже если и анализы уже превышают все пороговые значения.

Возникает очень опасная иллюзия у каждого, я тоже через это прошёл, только в других проблемах со здоровьем, о чём ранее описывал в статьях (про сердце). И проблема эта, что у тех, у кого есть Комплекс *«СветЛ»*, что у тех, у кого вообще нет Программ *«СветЛ»* ни в каком формате: *«меня минует глоток из чаши горести»*, или же: *«авось пронесёт мимо меня и мне повезёт и всё это – туфта»*. Не повезёт. Если вы считаете, что ваш Мозг забыт, то вы уже дважды ошиблись: в первом случае вы бы умерли мгновенно, или быстро,

но очень мучительно и разными способами в виде болезней, а во втором случае – ваш Мозг тщательно тестируется разными способами Системой Управления и за вас и на основе вас, буквально, делаются выводы, которые вы ощутите уже в рамках последствий на себе. Никто от себя не убежит, от своего Мозга. Так что происходит с глюкозой?



Глюкоза, или же сахар, – теряет свои энергетические и транспортные свойства. «*Маленький ядерный*», а лучше сказать «*водородный реактор*», перестает нам давать энергию и двигать нами, в рамках клеток. При этом, Мозг изменяет потенциалы и стремится изъять энергию из других элементов, на первых порах: *жиров и белков*. Однако функционально эти элементы не предназначены для выполнения этих задач. Жиры и белки выступают как строительные и смазочные материалы, продукты для обез(с)печения процесса сгорания, но не участвующие в этом котле реактора, производящим энергию.

Это всё равно, что использовать при распаде урана в немыслимых количествах самый контрафактный бетон и нефть. В лучшем случае, это вызовет поломку реактора, а в худшем – неконтролируемую реакцию. Но Мозг этого Центра, в виде операторов Пункта Центрального Управления, – уже ничего не сделает с последствиями подобного загрязнения, потому что их этому не учили и подобной теоретической и экспериментальной базы с полученными результатами у них нет и даже не предполагалось подобное на этом производстве. И такая реакция сейчас протекает в нас с вами. Это одна из причин многократно выросшего количества проявлений *остеопороза* даже в совсем раннем возрасте. Там, правда, идёт серьёзная связка с *костным Мозгом* и кровью, но и про изъятие элементов и токсичность не забывайте.

Непредназначенные для подобного элементарного распада белки и жиры рушатся и высвобождаются не просто токсины, а токсичные соединения невыясненной этиологии для Мозга. У вегетарианцев – растительные яды, а любителей мясного – «трупные яды, мясные», у всеядных – полный коктейль. Про алкоголь, наркотики, табак и другие консерванты уже можно и не добавлять. Как и излишки синтетического сахара в гигантских масштабах.

Но это только начало, потому что наряду с этими каскадами ядов, органы-мишени не получают энергии и получают частоты жизнеобеспечения в сугубо искажённом виде. Очень долго расписывать, но я попытаюсь привести хотя бы общую для всех схему повреждения. А уже в процессе у каждого подключаются свои особенности:

Распад глюкозы, белков и жиров – недостаток обез(с)печения питания (насыщения частотами) клеток органов – гепатиты и жировая дистрофия печени, цирроз – некроз и панкреатит – диабет 1 типа с элементами диабета 2 типа – инсулин не помогает и препарат «метоформин» ещё больше травит печень – разрушение структуры жиров с нарушением функций печени и холестеринового обмена – изъятие коллагена из глаз, выстилки сосудов и кожи – разрушение органов зрения, угнетение функций Мозга и защитных свойств кожи – разнообразные проявления, неадекватность, неконтролируемое похудение, или же ожирение – потеря контроля над клетками и онкологические процессы разного характера, если доживёшь до неё из-за избытка других проблем – Процесс Запущен, это конец...

Это лишь сугубо приблизительная в малом формате схема, но осмотритесь вокруг, поговорите с вашим окружением, зайдите в больницу и сделайте выводы сами. Возникает вопрос: что с нами будет дальше?



Если не предпринять меры, то этого ДАЛЬШЕ не будет. Состоится весьма скорое и болезненное угасание организма и Мозга и чудес не будет. Только какие предпринимать меры? Получается, что это не только наша проблема, но и проблема бытия вообще всех Людей, проблема масштаба целых государств. Однако, помимо того, что этим никто не будет заниматься из власть имеющих, потому что это не выгодно им и много чего ещё,- что с этим они могут сделать? Да ничего, равным счетом и делать не будут. Вопрос в том, что с этим будут делать пользователи Программ «СветЛ». Скажу за себя: я вовсе не лелею никаких иллюзий, или надежд, на своё выживание, или некое Светлое Будущее. Туда ещё нужно дойти в здравом уме и с физическим здоровьем и это очень тяжело, но не невыполнимо. Более чем уверен и это подтвердили мои исследования, что именно такое строение физически плотного тела с таким багажом органов,- неизбежно приведёт к тому, что в случае успеха в рамках Программ «СветЛ» случится ТО, ЧТО было Задумано и ранее реализовывалось на этой Земле до вторжения Эбров: отпадёт потребность в существовании тела как такового. Но чтобы реализовать подобное, нужно сделать главное – выжить с учётом всех изменений. До жизни здесь на Земле вне тела ещё очень далеко, перспективы есть, но они так туманны из-за всего происходящего, но не следовать этим Путём невозможно, потому что ЧТО у нас есть взамен и куда нам всем отступать? Обратно? А что там, позади нас? Вернуть всё, как раньше? Но там нас не ждало ничего хорошего и мы вообще подвергались в рамках замыслов Эбров ликвидации. У нас больше нет этого «раньше и тогда», есть только сейчас и далее. Носит ли эта статья призыв? Да, носит. Призываю Вас ещё раз осознать, что...

Комплекс «СветЛ» есть лишь просто **ШАНС**, но не Гарантия выживания, даже при использовании целого арсенала из Программ «СветЛ». Можно даже так сказать: Комплекс «СветЛ» гарантирует возможности попытки реализации себя (Мозга) в рамках выживания при адаптации к принципиально новым условиям (частотам и не только, упрощать не надо) в условиях кардинального изменения мира, – в рамках ТОГО, ЧТО можно назвать ВАШИМ Шансом. У других, по разным причинам, в том числе отсутствия доверия и вообще желания знать что-либо,- даже этих шансов нет, скорее всего. Несомненно, хоть тому и были причины, что мы выбрали Программы «СветЛ», – нам повезло. Наверное, нас можно назвать счастливыми Людьми. Лично я себя таковым считаю и не без оснований.

Осознайте в рамках этой статьи и то, что сахар, как вещество, из которого Мозг черпал энергию, вовсе не свойственен Человекам, ранее населявшим Землю. Процесс Бытия Плоти и уж тем более Без(с)плотного Состояния (жизни Сущности, Мозга, «Души») поддерживался совершенно другими

структурами Мозга и органов, при наличии тела у некоторых, – при принципиально иной форме связи с Системой Управления Земли. Как один из примеров питания – *нектары*. Они не относились ни к веганской пище, ни к любителям мяса и к чему-либо ещё. Безрассудно нектары относить только в своём понимании к продукту, связанному с пчёлами. Нектар настолько сложная конструкция и элемент, если его взять за вещество,- что он полноценно относится к целому Комплексу бытия *Фауны и Флоры* под родными частотами сопровождения Планеты. Частично, этот вопрос решается при взаимодействии со «СветЛ-Флора». Хотя, стоит снова указать на то, что ягоды и плоды росли в изобилии на Земле, наиболее близки к ним современные *яблоки*. Я говорю совершенно серьёзно: процесс массового и всеохватывающего высаживания яблоневых плодовых садов, селекция и получение урожаев яблок есть обязательная государственная задача. Именно поэтому, хоть и не понимая реальной причины и взаимосвязи, в СССР массово развивали садоводство, особенно в рамках яблоневых садов. Про дачные наделы земли – это уже несколько другая тема.

Вот на ЧТО нужно обращать внимание, а не на события на *Ближнем Востоке*. Если уж так поразмышлять, то разве он вообще к нам близок географически, а уж тем более по Духу? Или в таком контексте нам ближе наш Дальний Восток, в таком формате Ближний для нас?

В рамках общих рекомендаций, хотел бы вас попросить проанализировать снова и поэтапно мои статьи из цикла про сахар:

1. Сахар – часть 1: «Где прячется диабет?»

https://centr-iriy.ru/wp-content/uploads/files/v_zhuravlev/sahar-chast-1-gde-pryachetsya-diabet.pdf

2. Сахар – часть 2: «Тайны цветов, мёда и пчёл»:

https://centr-iriy.ru/wp-content/uploads/files/v_zhuravlev/sahar-chast-2-tayni-cvetov-meda-i-pchel.pdf

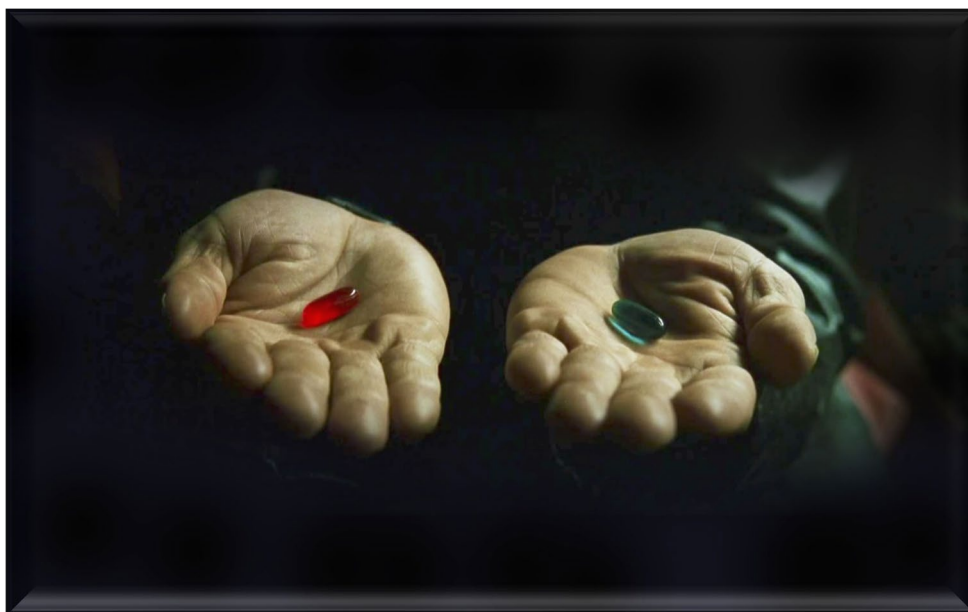
3. Сахар – часть 3: «Тайны винограда и поджелудочной железы»:

https://centr-iriy.ru/wp-content/uploads/files/v_zhuravlev/sahar-chast-3-tayni-vinograda-i-podzheludochnoy-zhelezy.pdf

Соедините предложенные там ранее факты и нюансы с информацией из этой публикации и сделайте именно ваши личные выводы.

И я вас всех очень прошу после изучения этих статей, снова внимательнейшим образом изучить публикацию *А. М. Хатыбова* про *инсулин* и ТО, **ЗАЧЕМ** и **ЗА ЧЕМ** он там всё рассказал.

Я всегда опирался на эту статью в рамках своих исследований:
https://centr-iriy.ru/wp-content/uploads/files/hatybov/pdf/11_St11_Insulin.pdf.



Нам неоткуда ждать помощи. Она уже здесь, в рамках Программ «СветЛ». Это – оружие, но то, насколько оно будет результативным, зависит от каждого конкретного Человека. Меньше смотрите по сторонам, ибо позитива и вдохновения вы там не отыщете. Смотрите в себя и занимайтесь собой и вашими родными. Пожалуй, это единственное, что можно сделать в дополнение к предоставлению результатов исследования, которыми я с вами поделился. Мне нечем вас обрадовать, я просто сказал Правду.

Комплекс «СветЛ»... вот Ваша Надежда и Шанс, а ВЫ, как Мозг – ЕГО. Ведь наш Мозг есть и ЕГО, Генератора, аттестация.

Учимся и работаем, ВМЕСТЕ с НИМ!

26.10.2023

Владислав Журавлев